

雅視 Arts Optical



雅視光學集團有限公司

二 零 零 一 年 年 報

目 錄

公司資料	2
集團架構	3
財務摘要	4
主席報告	6
董事及管理人員簡介	11
董事會報告	13
核數師報告	19
綜合收入報表	20
綜合資產負債表	21
資產負債表	22
綜合已確認損益報表	23
綜合現金流量表	24
財務報表附註	25
財務概要	52



董事會

執行董事

吳海英 – 主席
吳劍英
李偉忠

獨立非執行董事

馬畋
鄭錦坤

公司秘書

李偉忠

核數師

德勤•關黃陳方會計師行

法律顧問

安理國際律師事務所
Conyers Dill & Pearman

註冊地址

Clarendon House
2 Church Street
Hamilton HM 11
Bermuda

香港總辦事處及主要營業地點

香港九龍
觀塘成業街27號
日昇中心3樓308室

主要股份過戶登記處

The Bank of Bermuda Limited
6 Front Street, Hamilton HM 11
Bermuda

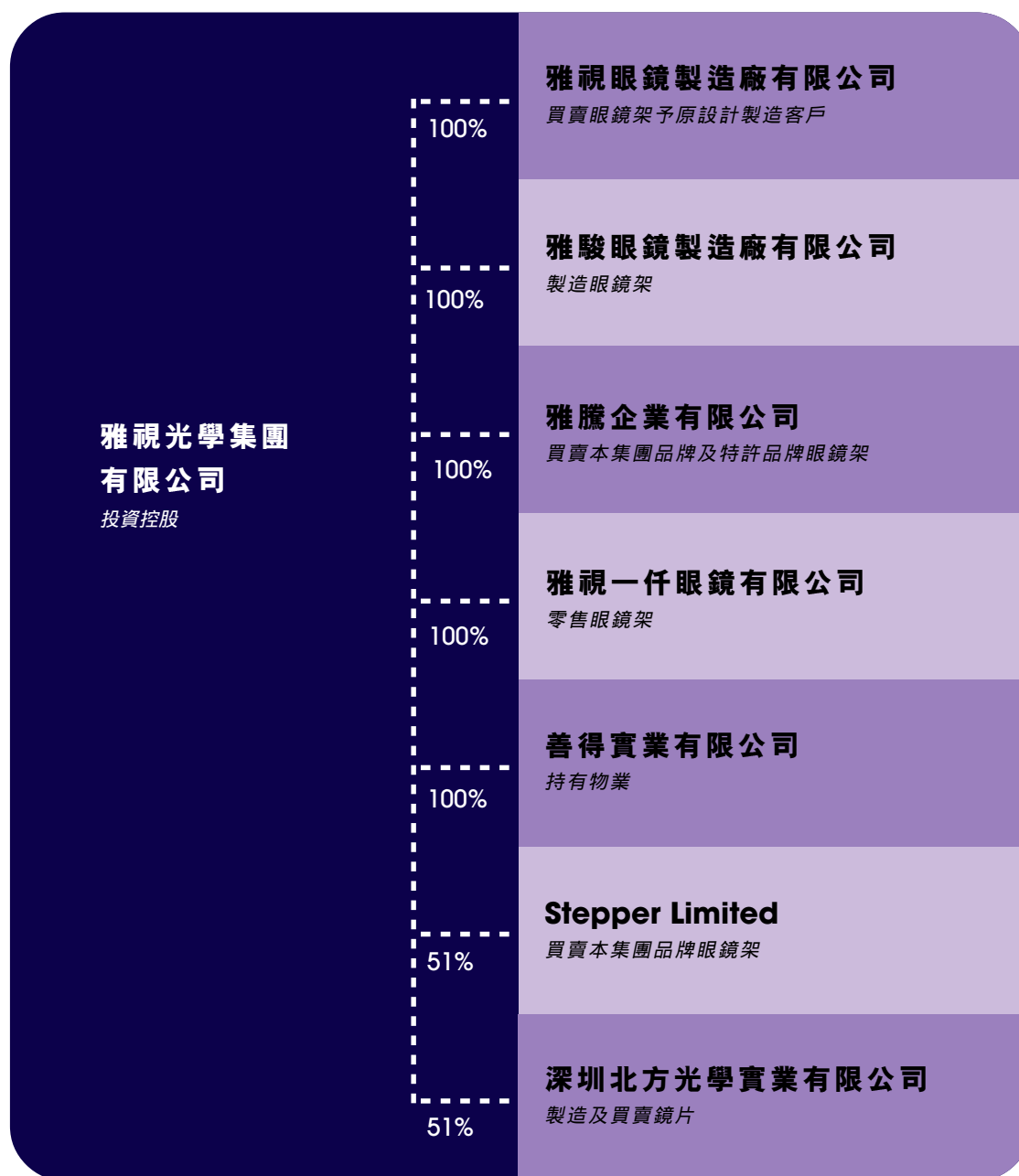
香港股份過戶登記處

秘書商業服務有限公司
香港
干諾道中111號
永安中心5樓

主要往來銀行

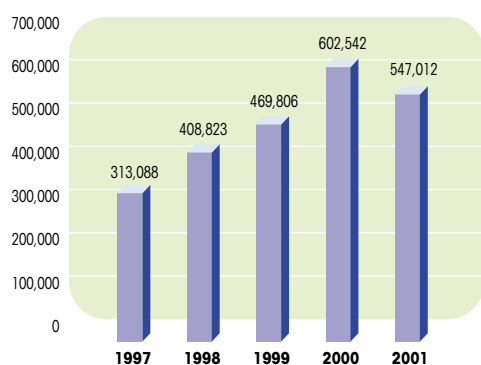
美國亞洲銀行
中國銀行香港分行
東方匯理銀行
大新銀行有限公司
恒生銀行有限公司
建新銀行有限公司

集團架構



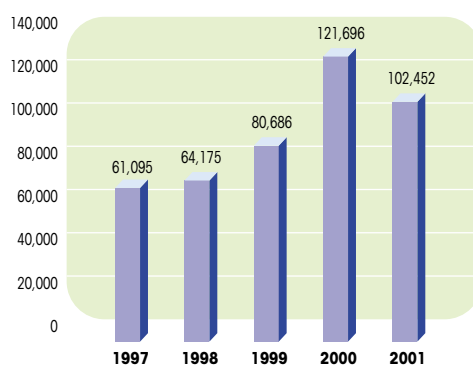
綜合營業額

(千港元)

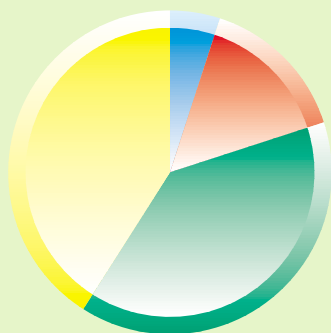


本年度純利

(千港元)

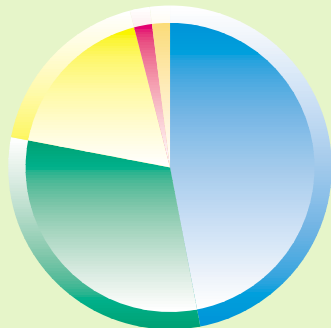


二零零一年按地區劃分之 綜合營業額



- 41% 歐洲
- 39% 美國
- 15% 亞洲
- 5% 其他

二零零一年原設計製造部門 按產品系列劃分之營業額



- 47% 金屬眼鏡架
- 31% 手製塑膠眼鏡架
- 18% 鈦金屬眼鏡架
- 2% 塑膠注模眼鏡架
- 2% 配件





業績摘要

二零零一年是本集團困難的一年。本集團於二零零一年之綜合營業額下降9%至547,000,000港元（二零零零年：602,500,000港元），而純利則下降16%至102,500,000港元（二零零零年：121,700,000港元）。二零零一年之每股盈利亦下降18%至29.2仙（二零零零年：35.8仙）。

股息

董事會議決建議宣派截至二零零一年十二月三十一日止年度每股8仙之末期股息。待股東於二零零二年五月

二十九日舉行之應屆股東週年大會上批准，末期股息將於二零零二年六月十日派發予於二零零二年五月二十九日名列本公司股東名冊之股東。

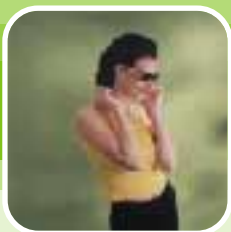
暫停辦理股份過戶登記手續

本公司將於二零零二年五月二十三日至二零零二年五月二十九日（包括首尾兩天）暫停辦理股份過戶登記手續。所有過戶文件連同有關股票最遲須於二零零二年五月二十二日下午四時正前送達本公司於香港之股份過戶登記處秘書商業服務有限公司（地址為香港干諾道中111號永安中心5樓）方可獲派上述所建議宣派之末期股息。

業務回顧及展望

原設計製造部門

由於本集團原設計製造部門之客戶大部分為進口商或分銷商，自美國經濟於二零零零年下半年開始放緩起，有關進口商或分銷商積極減少其存貨量，本集團產品之全球需求因而於二零零一年受到負面影響。美國九一一事件後，本集團於二零零一年九月至十一月期間之出口進一步延後。原設計製造客戶之銷售額於二零零一年下降12%至483,600,000港元（二零零零年：550,700,000港元），美國及歐洲各佔本集團原設計製造部門之營業額44%（二零零零年：48%及40%）。本集團繼續朝高邊際利潤之金屬及鈦金屬眼鏡架作多元化發展，以舒緩因銷售額及生產量減少而為本集團邊際毛利帶來的壓力。金屬眼鏡架、手製塑膠眼鏡架、鈦金屬眼鏡架、塑膠注模眼鏡架及零件分別佔本集團原設計製造業務於二零零一年之營業額47%、31%、18%、2%及2%（二零零零年：分別為40%、46%、11%、2%及1%）。



分銷部門

本集團與英國Rayner and Keeler Group組成之合營企業於二零零一年首次呈報全年業績。本集團佔該合營企業51%權益，而本集團分銷部門營業額絕大部分增長源自該合營企業。本集團自有品牌及特許品牌產品（包括眼鏡架及鏡片）的銷售額於二零零一年增加15%至34,500,000港元（二零零零年：30,100,000港元），亞洲及歐洲（主要為英國）之銷售額則分別佔本集團分銷部門於二零零一年之營業額58%及30%（二零零零年：分別為86%及12%）。

零售部門

本集團繼續擴充於中國大陸之「雅視一仟」零售連鎖店，於二零零一年十二月三十一日在各大城市經營合共29家零售門市（二零零零年：21家門市），包括北京11家、上海7家、深圳7家及南京4家。本集團亦於二零零一年底開設另一專門銷售高檔太陽眼鏡之零售連鎖店「藝術鏡界」。於二零零一年十二月三十一日，本集團經營合共13家「藝術鏡界」零售店，包括廣州7家及深圳6家。零售部門之營業額於二零零一年增加33%至28,900,000港元（二零零零年：21,700,000港元）。因各零售門市之發展情況及經營規模不同，故於二零零一年之表現亦有異。

財務狀況及流動資金

本集團之財務狀況於二零零一年一直維持雄厚穩健。於二零零一年十二月三十一日，本集團並無任何銀行借貸（二零零零年：4,000,000港元），並有現金淨額（銀行及現金結存加上經扣除任何銀行借貸之已抵押銀行存款）156,900,000港元（二零零零年：139,900,000港元）。本集團於二零零一年十二月三十一日之流動資金比率為3.9比1（二零零零年：2.9比1），流動資產為358,100,000港元（二零零零年：343,200,000港元），而流動負債則為92,000,000港元（二零零零年：117,400,000港元）。因管理層繼續致力監察及控制存貨流量，存貨週期（存貨結存與銷售成本之比率）由二零零零年之94天下調至二零零一年之90天，應收賬款還款期（應收賬款及貼現票據結存總額與銷售之比率）由二零零零年之60天增加至二零零一年之66天，原因為於美國九一一事件後，出口付運集中於二零零一年最後一個月進行，二零零一年底之應收賬款結餘因而錄得較高水平。





於二零零一年十二月三十一日，本集團有已發行股份353,450,000股（二零零零年：350,640,000股），股東資金達507,400,000港元（二零零零年：454,100,000港元），而每股資產淨值為1.44港元（二零零零年：1.29港元）。長期負債總額及負債權益比率（以長期負債總額除以股東資金之百分比表示）分別為7,300,000港元（二零零零年：7,300,000港元）及1.4%（二零零零年：1.6%）。

由於本集團大部分交易（包括借貸）均以美元、港元及人民幣為貨幣單位，而有關貨幣之匯率變動相當穩定，因此其所受匯率波動影響甚微。

資產抵押

於二零零一年十二月三十一日，本集團將賬面淨值總額約為14,821,000港元（二零零零年：15,405,000港元）之租賃物業以及約8,981,000港元（二零零零年：11,293,000港元）之銀行存款已抵押予銀行，以取得本集團短期銀行信貸。

或有負債

	本集團	
	二零零一年 港元	二零零零年 港元
附有追索權之貼現票據	4,781,046	12,148,176

於二零零一年十二月三十一日，本集團向一間附屬公司之一名少數股東提供約人民幣1,020,000元（二零零零年：人民幣1,020,000元）（約962,000港元（二零零零年：953,000港元））之公司擔保，作為該少數股東就該附屬公司取得一般銀行融資而向銀行作出約人民幣2,000,000元（二零零零年：人民幣2,000,000元）（約1,887,000港元（二零零零年：1,869,000港元））之擔保之代價。

僱員及薪酬政策

於二零零一年十二月三十一日，本集團於中國大陸、香港及歐洲聘用約5,100名（二零零零年：5,160名）全職僱員。本集團根據員工的工作表現、經驗及市值薪金釐定彼等之薪酬，並酌情發放花紅。其他僱員福利包括保險及醫療保障、資助教育及培訓課程、強制性公積金計劃及購股權計劃。

展望

原設計製造部門

本集團相信，其原設計製造客戶減少存貨的趨勢已大致於二零零一年告一段落，並對其原設計製造部門於來年之表現審慎樂觀。市場環境自二零零二年三月起逐步出現改善，惟預期要到二零零二年最後一季方對本集團財務表現產生任何重大影響。管理層竭盡所能，透過精簡內部業務及於二零零二年一月推行新企業資源規劃系統加強其業務部門競爭力。該等工作主要著重於縮短付運時間、創造更多獨特的設計、改善服務及產品質素以及削減存貨之營運成本。

分銷及零售部門

本集團於發展其全球分銷業務及中國零售網絡時將繼續採取審慎方針，並確信落實執行該等政策乃其分散投資計劃之關鍵。分散投資之目標乃為本集團奠立長期經常收入基礎，並加強本集團與其原設計製造客戶之關係。中國零售門市數目預期將於未來12至18個月內倍增。儘管零售門市數目迅速增長，本集團預期，集團之中國業務要到二零零四年按現行業務計劃達致規模經濟效益後方會為集團之經營溢利產生任何重大回報。

中國加入世界貿易組織（「世貿」）之影響

本集團相信中國於二零零一年加入世貿後將對本集團各業務部門帶來多方面不同影響。本集團原設計製造業務與中國同業的市場及產品重點均有不同，故目前並無直接競爭，惟中國加入世貿定必催化中國製造商進軍國際光學市場。另一方面，中國加入世貿後本集團面向日益富裕的龐大人口，加上整體監管環境改善及入口稅和增值稅下調，本集團之分銷及零售業務因而受惠於長遠利好影響。

財務及現金流量管理

本集團將繼續專注於維持穩健的資產水平及現金盈利。核心業務原設計製造部門將繼續為本集團產生穩定的現金流入，而本集團亦會於落實及推行計劃前審慎評估任何資本開支。分散投資項目現由管理層定期檢討，並於需要時作出調整。儘管上文所述之業務不明朗因素，管理層深信本集團將於二零零二年維持一貫的理想派息水平。



概要

儘管最近幾年美國經濟放緩帶來不利影響，而九一一事件更為本集團業務帶來波動及不明朗因素，董事相信其業務多元化之指導管理原則加上審慎財務管理，定能使本集團從容面對前路種種挑戰及為把握未來商機作好準備。

鳴謝

茲代表董事會，本人真誠感謝各位股東、客戶、供應商、往來銀行及員工所作出之貢獻及努力。

主席
吳海英

香港，二零零二年四月十二日

董事及管理人員簡介

執行董事

吳海英（「吳先生」），現年四十七歲，本集團創辦人兼主席，負責制定本集團政策及策劃。吳先生於視光產品業擁有三十四年經驗。吳先生於一九九五年獲得由香港工業總會頒發之香港青年工業家大獎。彼目前為香港中華眼鏡製造廠商會有限公司之副會長、全港各區工商聯有限公司副會長，以及香港黃大仙工商業聯會有限公司會長。彼亦是中國人民政治協商會議廣州市海珠區委員會委員。

吳劍英，現年四十六歲，本集團執行董事。彼於一九八五年加入本集團，負責本集團業務上對資訊科技之落實及應用。彼擁有十七年視光產品業經驗。吳劍英先生乃吳先生之胞弟。

李偉忠，現年三十五歲，本集團財務總監及本公司公司秘書。李先生於一九九五年加入本集團，負責本集團之財務、會計及公司秘書事務。彼持有香港大學社會科學學士學位，為香港及美國執業會計師，亦為中國註冊會計師協會之非執業會員，於會計及審計方面擁有十四年經驗。

獨立非執行董事

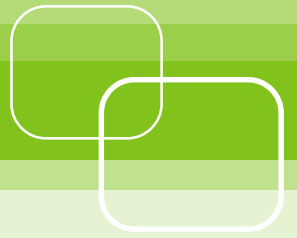
馬啟，現年六十一歲，自一九九零年起為香港美國商會之會長。彼曾任美國亞洲銀行之主席兼行政總裁十四年，擁有三十四年財務服務行業經驗。彼於一九九六年加入本集團。

鄭錦坤，現年三十六歲，香港執業會計師。彼持有香港大學社會科學學士學位，於會計及審計方面擁有十四年經驗。鄭先生於二零零一年加盟本集團。

高級管理人員

許颯英，現年三十一歲，本集團之中國業務總經理。許女士於二零零一年加入本集團，負責本集團於中國之分銷及零售業務之商業策略制定及經營管理。許女士在中國擁有十三年之營商經驗，包括四年在視光產品業方面之經驗，並持有美國南加州大學之工商管理學碩士學位。許女士乃吳先生之妻子。

張陳永紅，現年三十九歲，本集團之業務總經理。張太於一九八七年加入本集團，負責推廣公司業務、規劃及推行本集團之市場推廣策略，以及管理市場推廣隊伍。張太持有美國Newport University之工商管理學碩士學位。



高級管理人員（續）

李志雄，現年四十一歲，本集團位於深圳及中山之廠房之總經理。李先生於一九七六年加入本集團，協助吳先生設立及擴展此兩所廠房。彼亦負責此兩所廠房之整體管理及發展，於視光產品業方面擁有二十六年經驗。

洪朝佳，現年四十九歲，本集團位於深圳及中山之廠房之副總經理。洪先生於一九八八年加入本集團，負責該兩所廠房之財務管理及行政。洪先生擁有二十四年視光產品業經驗。

黃國良，現年四十四歲，本集團位於深圳及中山之廠房之副總經理。黃先生於一九八九年加入本集團，負責本集團生產及技術發展工作。黃先生擁有二十二年生產管理經驗，其中十八年為從事視光產品業。

董事會報告

董事會謹此呈報截至二零零一年十二月三十一日止年度之報告及經審核財務報表。

主要業務

本公司為一家投資控股公司。其附屬公司主要從事設計、製造及銷售光學產品。

業績及分配

截至二零零一年十二月三十一日止年度本集團之業績及本公司之分配載於第20頁之綜合收入報表。

年內，本公司股東獲派付中期股息每股8仙，合共為28,248,000港元。董事會現建議向於二零零二年五月二十九日名列股東名冊之本公司股東派發本年度之末期股息每股8仙，合共為29,756,000港元，以及建議保留本年度剩餘盈利。

股本

本公司股本於年內之變動詳情載於財務報表附註22。

購股權

本公司於一九九六年十月二十四日舉行之股東特別大會採納購股權計劃（「購股權計劃」），主要目的為獎勵本集團僱員。根據購股權計劃，本公司董事會可酌情授予本公司或其任何附屬公司符合條件之僱員（包括執行董事）購股權，該等購股權可以不低於於購股權授出之日前五個交易日股份於香港聯合交易所有限公司平均收市價之80%之價格或股份之面值（兩者中較高之價格）認購本公司股份。購股權計劃將於二零零六年十月二十三日到期。

根據購股權計劃所授出之購股權之股份數目，最高不能超過本公司不時已發行股本之10%及所授出予任何一位僱員之購股權之相應股數最多亦不應超過根據購股權計劃所授出之購股權最多可認購股數之25%。每位合資格僱員接納購股權時須繳付1港元。



購股權 (續)

於二零零零年七月七日，根據購股權計劃，本集團若干合資格僱員獲授購股權，可認購33,100,000股本公司股份。該等購股權可於二零零零年七月七日至二零零六年十月二十三日期間行使，行使價為每股0.88港元，詳情如下：

行使期間	最多可行使購股權百分比
二零零零年七月七日至二零零一年七月六日	最多40%
二零零一年七月六日後	最多50%
二零零二年七月六日後	最多60%
二零零三年七月六日後	最多70%
二零零四年七月六日後	最多80%
二零零五年七月六日後	最多100%

年內本公司概無授出購股權。本集團若干合資格僱員於二零零零年七月七日所獲授購股權之變動概要載列如下：

	購股權數目			於二零零一年 十二月三十一日 餘額
	於二零零一年 一月一日 餘額	年內共行使	年內共註銷	
類別：董事				
吳海英	3,060,000	(510,000)	—	2,550,000
吳劍英	900,000	(150,000)	—	750,000
李偉忠	2,100,000	(350,000)	—	1,750,000
	6,060,000	(1,010,000)	—	5,050,000
類別：僱員	14,400,000	(1,800,000)	(4,200,000)	8,400,000
各類總數	20,460,000	(2,810,000)	(4,200,000)	13,450,000

於董事報告日期，根據購股權計劃，可予發行之股份數目合共6,750,000股，佔本公司當日已發行股份1.8%。

董事會報告

儲備

年內本集團及本公司儲備之變動載於財務報表附註24。

投資物業

本集團投資物業已於二零零一年十二月三十一日重估，詳情載於財務報表附註12。重估投資物業於二零零一年十二月三十一日之估值概無產生任何盈餘或虧絀。

物業、機器及設備

年內，本集團購入物業、機器及設備共約57,555,000港元。

本集團年內有關物業、機器及設備之上述及其他變動詳情載於財務報表附註13。

董事及服務合約

年內及截至本報告日期止之本公司董事為：

執行董事：

吳海英－主席
吳劍英
李偉忠

獨立非執行董事：

鄭錦坤 (於二零零一年二月六日獲委任)
馬畋
周福基 (於二零零一年一月二十一日逝世)

根據本公司細則第87(1)及87(2)條，吳劍英先生依章輪值告退，惟彼合資格並願膺選連任。

於即將舉行之股東週年大會上膺選連任之董事與本公司或各附屬公司概無訂立不可由本集團毋須支付賠償（法定賠償除外）而於一年內可終止之服務合約。

每位獨立非執行董事之任期須受公司細則之輪值告退之規定所規限。



董事於合約之權益

本公司或其任何附屬公司概無於年終或年內任何時間內在本公司之董事直接或間接擁有重大權益之重大合約中為其中之訂約方。

董事之股份權益

於二零零一年十二月三十一日，根據香港證券（披露權益）條例（「披露權益條例」）第29條而存置之名冊所載，各董事及彼等之聯繫人士擁有本公司股份之權益如下：

董事姓名	個人權益	所持股份數目	
		家族成員	其他權益
吳海英	2,550,000	6,682,000	172,380,000 (附註a)
吳劍英	750,000	—	37,620,000 (附註b)
李偉忠	2,050,000	—	—

附註：

- (a) 上述股份由Ratagan International Company Limited（「Ratagan」）持有。Ratagan之全部已發行股本由Centre Trustees (C.I.) Limited以一項全權信託The Arts 1996 Trust之受託人身分持有，而該信託之受益人包括吳海英先生及其家族成員。
- (b) 上述股份由Universal Honour Developments Limited（「Universal Honour」）持有。Universal Honour之全部已發行股本由Centre Trustees (C.I.) Limited以一項全權信託The Optical 2000 Trust之受託人身分持有，而該信託之受益人包括吳劍英先生及其家族成員。

除上文所披露及若干由Ratagan以信託名義代本集團持有附屬公司之若干代理人股份外，各董事及彼等之聯繫人士於二零零一年十二月三十一日概無擁有本公司或其任何相聯法團（定義見披露權益條例）證券之任何權益。

董事購買股份或債券之權利

除上文「購股權」所披露之購股權計劃外，本公司或其任何附屬公司概無於年內任何時間訂立任何安排，致使本公司之董事可藉買入本公司或任何其他法人團體之股份或債券而獲取利益。此外，本公司董事或彼等之配偶或未滿18歲之子女在年內概無獲授權認購本公司之證券或行使該等權利。

董事會報告

主要股東

除上文「董事之股份權益」所披露之權益外，根據本公司按披露權益條例第16(1)條而存置之主要股東登記名冊所披露，於二零零一年十二月三十一日，並無任何其他人士擁有本公司已發行股本10%或以上權益。

主要客戶及供應商

截至二零零一年十二月三十一日止年度，本集團五大客戶共佔本集團之總營業額約為31%，而本集團最大客戶佔本集團之總營業額約10%。本集團五大供應商共佔本集團總購貨額約30%，而本集團最大供應商則佔本集團之總購貨額約9%。

各董事、彼等之聯繫人士或董事會所知任何持有本公司已發行股本5%以上之股東概無擁有本集團五大客戶或供應商之任何權益。

可換股證券、購股權、認股權證或類似權利

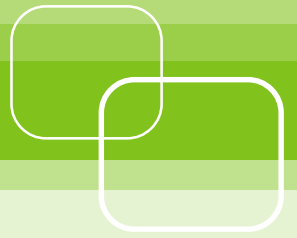
除上文「購股權」所披露之購股權計劃及年內獲行使之購股權外，本公司於二零零一年十二月三十一日並無尚未行使之可換股證券、購股權、認股權證或其他類似權利，而本年度亦無行使任何可換股證券、購股權、認股權證或類似權利。

購回、出售或贖回本公司之上市股份

於本年度內，本公司或其任何附屬公司概無購回、出售或贖回任何本公司之上市股份。

優先購買權

本公司之公司細則及百慕達之法例對優先購買權並無限制，故本公司無須按股權比例向其現時股東發售新股。



企業管治

本公司於截至二零零一年十二月三十一日止年度全年一直遵守香港聯合交易所有限公司證券上市規則附錄14所載之最佳應用守則之有關章節。

本公司自一九九八年已成立一個審核委員會（「委員會」），擔任顧問角色並向董事會提出建議。委員會現由鄭錦坤先生（於二零零一年二月六日獲委任）及馬畋先生組成，兩位均為本公司之獨立非執行董事。於年內，委員會成員與管理層代表及／或本公司之外聘核數師開會，以審閱本集團之中期報告及年報，以及有關審計、財務報告及內部監控之各類事宜。

捐款

本集團於本年度作出慈善捐款共17,500港元。

結算日後事項

結算日後重大事項詳情載於財務報表附註38。

核數師

本公司股東週年大會上將會提呈一項決議案，續聘德勤•關黃陳方會計師行為核數師。

承董事會命

主席

吳海英

香港，二零零二年四月十二日

德勤•關黃陳方會計師行

Certified Public Accountants
26/F, Wing On Centre
111 Connaught Road Central
Hong Kong

香港中環干諾道中111號
永安中心26樓

**Deloitte
Touche
Tohmatsu**

致雅視光學集團有限公司各位股東

(於百慕達註冊成立之有限公司)

本核數師已完成審核載於第20頁至第51頁按照香港普遍採納之會計原則編製的財務報表。

董事及核數師的個別責任

貴公司的董事須編製真實與公平的財務報表。在編製該等財務報表時，董事必須貫徹採用合適的會計政策。

本行的責任是根據本行審核工作的結果，對該等財務報表表達獨立的意見，並向股東作出報告。

意見的基礎

本行是按照香港會計師公會所頒佈的核數準則進行審核工作。審核範圍包括以抽查方式查核與財務報表所載數額及披露事項有關的憑證，亦包括評估董事於編製該等財務報表時所作的重大估計和判斷，所釐定的會計政策是否適合 貴公司及 貴集團的具體情況，及是否貫徹應用並足夠披露該等會計政策。

本行在策劃和進行審核工作時，均以取得一切本行認為必需的資料及解釋為目標，使本行能獲得充分的憑證，就該等財務報表是否存有重要錯誤陳述，作出合理的確定。在表達意見時，本行亦已衡量該等財務報表所載資料在整體上是否足夠。本行認為，本行的審核工作已為下列之意見建立了合理的基礎。

意見

本行認為上述的財務報表均真實與公平地反映 貴公司及 貴集團於二零零一年十二月三十一日之財務狀況及 貴集團截至該日止年度的盈利及現金流量，並已按照香港公司條例之披露要求妥善編製。

德勤•關黃陳方會計師行

執業會計師

香港，二零零二年四月十二日

綜合收入報表

截至二零零一年十二月三十一日止年度



	附註	二零零一年 港元	二零零零年 港元
營業額	4	547,011,601	602,542,467
銷售成本		(349,702,351)	(373,678,223)
毛利		197,309,250	228,864,244
其他收入	5	6,970,219	9,603,243
分銷費用		(17,916,814)	(24,632,026)
行政開支		(68,236,699)	(77,876,711)
其他經營開支		(7,788,878)	(6,881,718)
營運盈利	6	110,337,078	129,077,032
融資成本	7	(423,288)	(2,298,893)
除稅前盈利		109,913,790	126,778,139
稅項	9	(9,766,265)	(9,816,372)
未計少數股東權益前盈利		100,147,525	116,961,767
少數股東權益		(2,304,483)	(4,734,295)
本年度純利		102,452,008	121,696,062
股息	10	58,004,000	48,624,100
每股盈利			
— 基本	11	29.2仙	35.8仙
— 攤薄	11	28.8仙	35.4仙

綜合資產負債表

於二零零一年十二月三十一日

	附註	二零零一年 港元	重列 二零零零年 港元
非流動資產			
投資物業	12	2,900,000	2,900,000
物業、機器及設備	13	246,507,445	235,491,776
商譽	14	—	—
		249,407,445	238,391,776
流動資產			
存貨	17	86,329,873	95,997,134
應收賬款、訂金及預付款項	18	110,184,491	103,266,113
可收回稅項		85,775	85,680
其他投資	19	4,580,000	—
已抵押銀行存款		8,981,078	11,293,321
銀行結存及現金		147,934,192	132,595,366
		358,095,409	343,237,614
流動負債			
應付賬款及應計費用	20	81,989,253	106,003,458
應付稅項		9,984,702	7,476,037
銀行借貸	21	—	3,952,243
		91,973,955	117,431,738
流動資產淨額		266,121,454	225,805,876
總資產減流動負債		515,528,899	464,197,652
股本及儲備			
股本	22	35,345,000	35,064,000
儲備	24	472,100,212	419,011,094
		507,445,212	454,075,094
少數股東權益		792,037	2,830,908
非流動負債			
附屬公司少數股東之貸款	25	6,491,650	6,491,650
遞延稅項	26	800,000	800,000
		7,291,650	7,291,650
		515,528,899	464,197,652

第20頁至第51頁所載財務報表已於二零零二年四月十二日由董事會批准及授權發行並由下列董事代表簽署：

董事
吳海英

董事
吳劍英

資產負債表

於二零零一年十二月三十一日



	附註	二零零一年 港元	重列 二零零零年 港元
非流動資產			
於附屬公司之投資	15	130,719,000	130,719,000
附屬公司欠款	16	104,862,311	99,488,767
		235,581,311	230,207,767
流動資產			
預付款項		235,606	237,034
應收股息		38,000,000	—
可收回稅項		75,666	75,666
銀行結存及現金		2,241,992	116,054
		40,553,264	428,754
流動負債			
應付賬款及應計費用		1,147,229	3,664,874
應付稅項		100,000	-
		1,247,229	3,664,874
流動資產(負債)淨額		39,306,035	(3,236,120)
總資產減流動負債		274,887,346	226,971,647
股本及儲備			
股本	22	35,345,000	35,064,000
儲備	24	239,542,346	191,907,647
		274,887,346	226,971,647

董事
吳海英

董事
吳劍英

綜合已確認損益報表

截至二零零一年十二月三十一日止年度

	二零零一年 港元	二零零零年 港元
換算香港境外業務財務報表時產生之匯兌差額， 而綜合收入報表並未確認 本年度純利	162,206 102,452,008	— 121,696,062
已確認收益總額	102,614,214	121,696,062
採納會計實務準則第9號（經修訂）而更改會計政策之影響 — 見附註2 — 於二零零零年一月一日留存盈利增加		12,844,000

綜合現金流量表

截至二零零一年十二月三十一日止年度



	附註	二零零一年 港元	二零零零年 港元
經營業務中現金流入淨額	27	133,888,069	157,262,989
投資回報及融資成本			
已付股息		(52,792,800)	(36,923,300)
已付一間附屬公司少數股東股息		(1,390,073)	—
已付利息		(423,288)	(2,298,893)
已收利息		4,729,084	6,997,462
其他投資已收股息		70,303	—
投資回報及融資成本之現金流出淨額		(49,806,774)	(32,224,731)
稅項			
已付香港利得稅		(7,257,695)	(7,852,457)
投資活動			
購買物業、機器及設備		(57,514,958)	(102,014,127)
購買其他投資		(4,580,000)	—
收購附屬公司額外權益		(296,048)	—
收購一間附屬公司(扣除購入現金及現金等值項目)	28	(242,385)	—
已抵押銀行存款減少(增加)		2,312,243	(5,882,271)
出售物業、機器及設備之所得款項		315,817	14,392
投資活動中現金流出淨額		(60,005,331)	(107,882,006)
融資前現金流入淨額		16,818,269	9,303,795
融資	29		
因行使購股權而發行股份之所得款項		2,472,800	11,123,200
償還銀行貸款		(3,738,318)	(4,158,878)
籌得之新銀行貸款		—	3,738,318
融資業務之現金(流出)流入淨額		(1,265,518)	10,702,640
現金及現金等值項目增加		15,552,751	20,006,435
年初之現金及現金等值項目		132,381,441	112,375,006
年終之現金及現金等值項目	30	147,934,192	132,381,441

財務報表附註

截至二零零一年十二月三十一日止年度

1. 一般資料

本公司為一家於百慕達註冊成立之獲豁免有限公司，其股份已於香港聯合交易所有限公司（「聯交所」）上市。

本公司為一家投資控股公司。其附屬公司主要從事設計、製造及銷售光學產品。

2. 採納會計實務準則

年內，本集團首次採納香港會計師公會頒佈之若干新訂及經修訂會計實務準則（「會計實務準則」）。採納此等會計實務準則導致本集團之會計政策出現若干變動，有關經修訂會計政策之詳情載於附註3。此外，新訂及經修訂會計實務準則額外引入及修訂的披露規定已於財務報表採用。

採納該等新訂及經修訂會計實務準則導致本集團之會計政策出現以下變動，並影響本期間或過往期間所呈報之數額。

分類申報

年內，本集團已按會計實務準則第26號「分類申報」規定更改可申報分類資料之劃分基準。截至二零零零年十二月三十一日止年度之分類披露已作出修訂，以貫徹呈報方式。

結算日後擬派或宣派之股息

根據會計實務準則第9號（經修訂）「結算日後事項」，於結算日後擬派或宣派之股息不會於結算日確認為負債，惟會於財務報表附註中披露。此項會計政策變動已追溯應用。本集團及本公司於二零零零年一月一日及二零零零年十二月三十一日之股東資金因此變動而分別增加12,844,000港元及24,544,800港元。

由於會計實務準則第9號（經修訂）「結算日後事項」之修訂，會計實務準則第18號「收益」亦因而須作出修訂。因此，本公司不會於結算日確認附屬公司於結算日後擬派或宣派之股息。此項會計政策變動已追溯應用。本公司於二零零零年一月一日及二零零零年十二月三十一日之股東資金因此項變動而分別減少15,000,000港元及30,000,000港元。



2. 採納會計實務準則（續）

租賃

本年度，本集團採納會計實務準則第14號（經修訂）「租賃」。載於附註33之本集團經營租賃安排已就遵守會計實務準則第14號（經修訂）之規定而作出修訂。比較數字已重列以貫徹呈報方式。

3. 主要會計政策

財務報表乃按照原來成本會計法並就重估一項投資物業及其他投資作出修訂後編製。

編製該等財務報表時採用之主要會計政策乃符合香港普遍採納之會計原則，茲列如下：

綜合基準

綜合財務報表包括本公司及其附屬公司每年截至十二月三十一日止之財務報表。

本年度內收購或出售之附屬公司之業績分別由實際收購日起計或計至實際出售日止（如適用），於綜合收入報表入賬。

本集團內各公司間之重大交易及結餘均於綜合賬目時抵銷。

營業額

營業額指年內出售貨品予外間客戶之已收及應收款項淨額。

收入確認

銷售貨物於貨品已運送及所有權已轉讓時即予確認。

利息收入乃以本金結餘及適用之利率按時間基準計算。

投資股息收入於本集團收取款項之權利確立時即予確認。

租金收入（包括經營租賃項下物業預先發出之租單）乃按有關租期以直線法確認。

3. 主要會計政策 (續)

投資物業

投資物業指因其具有投資潛力而持有之已落成物業。所有租金收入均按公平原則磋商釐定。

投資物業按該等物業於結算日之公開市值(以獨立專業估值為依據)列賬。因重估投資物業而產生之增值撥入投資物業重估儲備中，而因重估投資物業而產生之減值則於投資物業重估儲備中扣除，除非儲備結餘不足抵銷減值，則該等減值超出投資物業重估儲備結餘之數目自收入報表內扣除。如減值早於重估增值產生前已於收入報表內扣除，則該增值按照之前減值扣除之數目撥入收入報表內。

如出售投資物業，則該物業於投資物業重估儲備應佔之餘額將計入收入報表內。

尚餘有關租賃期超過二十年(包括續期)之投資物業不作折舊準備。

物業、機器及設備

物業、機器及設備(在建中樓宇除外)按成本值減折舊、攤銷及累計減損列賬。

因資產出售或報廢而產生的盈虧為其出售所得款項與資產賬面值的差額，並於收入報表內確認。

物業、機器及設備(在建中樓宇除外)按其估計可使用年期以直線法撥備折舊及攤銷以將成本撇銷。所採用之計算方法如下：

批租土地	按租約尚餘期限
樓宇	按估計可用年期二十五年或租約期(以較短者為準)
租賃物業裝修	按估計可用年期三年或租約期(以較短者為準)
傢俬、裝置及辦公室設備	三至五年
其他	五年

在建中樓宇

在建中樓宇之所有直接與工程有關之費用均按成本值列賬，直至建築工程完成後及樓宇可作擬定用途時方撥備折舊。



3. 主要會計政策 (續)

商譽

綜合賬目時產生之商譽指收購成本超過本集團於收購當日在附屬公司可識別資產及負債公平價值所佔權益的差額。

於二零零一年一月一日前收購附屬公司所產生之商譽繼續於儲備列賬，並將於出售有關附屬公司或評定商譽出現減值時計入收入報表。

於二零零一年一月一日後收購附屬公司所產生之商譽予以資本化，並就其可用經濟年期按直線法攤銷。收購附屬公司所產生之商譽在資產負債表中獨立呈列。

於釐定出售附屬公司之盈虧時，計入未攤銷商譽／以往於儲備中對銷或計入之商譽的應佔款額。

負商譽

負商譽指本集團於收購當日在附屬公司可識別資產及負債之公平價值所佔權益超過收購成本的差額。

於二零零一年一月一日前收購附屬公司所產生之負商譽繼續於儲備列賬，並將於出售有關附屬公司時在收入內扣除。

於二零零一年一月一日後收購附屬公司所產生之負商譽列為資產減值，並將按導致負商譽出現之分析撥往收入。

倘負商譽與於收購當日預計之虧損或開支有關，則於該等虧損或開支產生時撥往收入。剩餘之負商譽就所購入可識別可折舊資產之餘下平均可用年期按直線法確認為收入。倘負商譽超過所購入可識別非貨幣資產公平價值之總額，則即時確認為收入。

於附屬公司之投資

本公司資產負債表所包括之附屬公司投資，乃按成本值減任何已識別減損後列賬。

存貨

存貨乃按成本值及可變現淨額兩者中之較低值入賬。成本按先進先出法計算。可變現淨額為日常業務過程中之估計售價減去預計完成生產所有成本與銷售所需之有關成本。

財務報表附註

截至二零零一年十二月三十一日止年度

3. 主要會計政策 (續)

證券投資

證券投資乃按交易日基準確認，並初步按成本計算。

除到期債項證券外，投資均列為投資證券及其他投資。

投資證券乃就既定長期策略持有之證券，於隨後的報告日期按成本計算，並減去任何非暫時性的減損。

其他投資以公平價值計算，未變現收益及虧損計入年內盈利或虧損淨額中。

減值

本集團於每個結算日審閱其有形及無形資產之賬面值，以釐定該等資產是否有任何減損跡象。倘資產之可收回數額估計將低於其賬面值，資產之賬面值則減至其可收回數額。除非有關資產根據另一會計實務準則按其重估值列賬，在此情況下，減損根據該會計實務準則視作重估減值，否則減損即時確認為開支。

倘隨後撥回減損，資產之賬面值增至重新估計之可收回數額，惟增加之賬面值不得超過於過往年度並無就資產確認減損而釐定之賬面值。除非有關資產根據另一項會計實務準則按其重估值列賬，在此情況下，減損撥回視作重估增值，否則減損撥回即時確認為收入。

稅項

稅項支出按年度之業績並就毋須課稅或不獲寬減之項目作出調整後計算。部份收入及支出項目因在稅務上及財務報表上記入不同會計期間而引致時差，而時差之稅務影響則運用負債法計算（以在可見將來可能出現之負債或資產為限），並於財務報表上確認為遞延稅項。

經營租賃

經營租賃應付之租金均以直線法按相應租賃期自收入報表中扣除。

財務報表附註

截至二零零一年十二月三十一日止年度



3. 主要會計政策 (續)

外幣

以外幣為單位之交易均按交易當日之滙率折算為港元。以外幣為單位之貨幣資產及負債均按結算日之滙率重新折算為港元。因滙兌而產生之盈虧均撥入收入報表處理。

在綜合賬目時，以外幣為單位之財務報表按結算日之滙率折算為港元。綜合賬目時產生之一切滙兌差額均撥入儲備處理。

4. 分析資料

地區分析

本集團的業務及資產設於香港及中華人民共和國其他地區。

本集團按客戶所在地區劃分之分析資料載列如下：

截至二零零一年十二月三十一日止年度

	歐洲 港元	美國 港元	亞洲 港元	其他地區 港元	綜合 港元
收入					
外銷	225,140,844	213,172,575	80,110,221	28,587,961	547,011,601
業績					
分區業績	53,939,465	53,375,184	(1,880,108)	6,003,776	111,438,317
未分配公司開支					(5,830,323)
銀行存款利息收入					4,729,084
營運盈利					110,337,078
融資成本					(423,288)
除稅前盈利					109,913,790
稅項					(9,766,265)
未計少數股東權益前盈利					100,147,525
少數股東權益					(2,304,483)
本年度純利					102,452,008

財務報表附註

截至二零零一年十二月三十一日止年度

4. 分析資料 (續)

地區分析 (續)

於二零零一年十二月三十一日

資產負債表

	歐洲 港元	美國 港元	亞洲 港元	其他地區 港元	綜合 港元
資產					
分區資產	64,942,800	53,725,092	17,512,567	6,297,273	142,477,732
未分配公司資產					465,025,122
					607,502,854
負債					
分區負債	—	—	—	—	—
未分配公司負債					99,265,605
					99,265,605

其他資料

	歐洲 港元	美國 港元	亞洲 港元	其他地區 港元	未分配 港元	綜合 港元
資本開支	—	—	—	—	57,555,399	57,555,399
折舊及攤銷	—	—	—	—	45,488,940	45,488,940
其他非現金開支	—	—	—	—	3,561,783	3,561,783

財務報表附註

截至二零零一年十二月三十一日止年度



4. 分析資料 (續)

地區分析 (續)

截至二零零零年十二月三十一日止年度

	歐洲 港元	美國 港元	亞洲 港元	其他地區 港元	綜合 港元
收入					
外銷	221,714,224	263,837,440	78,285,793	38,705,010	602,542,467
業績					
分區業績	52,419,178	68,898,318	(1,358,698)	9,973,268	129,932,066
未分配公司開支					(7,852,496)
銀行存款利息收入					6,997,462
營運盈利					129,077,032
融資成本					(2,298,893)
除稅前盈利					126,778,139
稅項					(9,816,372)
未計少數股東權益前盈利					116,961,767
少數股東權益					(4,734,295)
本年度純利					121,696,062

財務報表附註

截至二零零一年十二月三十一日止年度

4. 分析資料(續)

地區分析(續)

於二零零零年十二月三十一日

資產負債表

	歐洲 港元	美國 港元	亞洲 港元	其他地區 港元	綜合 港元
資產					
分區資產	51,349,536	54,259,016	18,749,663	10,706,562	135,064,777
未分配公司資產					446,564,613
					581,629,390
負債					
分區負債	—	—	—	—	—
未分配公司負債					124,723,388
					124,723,388

其他資料

	歐洲 港元	美國 港元	亞洲 港元	其他地區 港元	未分配 港元	綜合 港元
資本開支	—	—	—	—	107,613,947	107,613,947
折舊及攤銷	—	—	—	—	40,798,661	40,798,661
其他非現金開支	—	—	—	—	2,623,588	2,623,588

業務分析

本集團主要從事設計、製造及銷售光學產品。由於管理層認為本集團只從事一類業務，因此並無呈列業務種類之分析。

財務報表附註

截至二零零一年十二月三十一日止年度



5. 其他收入

其他收入包括：

	二零零一年 港元	二零零零年 港元
銀行存款利息收入	4,729,084	6,997,462
其他投資之股息收入	70,303	—

6. 營運盈利

	二零零一年 港元	二零零零年 港元
營運盈利已扣除下列各項：		
核數師酬金	900,000	913,645
因重估一項投資物業產生之虧絀	—	900,000
折舊及攤銷	45,488,940	40,798,661
商譽減損	2,664,604	—
出售物業、機器及設備之虧損	809,413	1,723,588
員工成本		
— 董事袍金（附註8）	4,081,099	6,329,635
— 其他員工		
— 薪金及其他津貼	84,543,432	95,564,680
— 退休福利計劃供款扣除數額為462,191港元 之沒收供款（二零零零年：96,289港元）	555,191	1,055,200
	89,179,722	102,949,515
租賃物業之經營租賃租金	9,768,649	6,491,677
及計入：		
物業租金收入減小額支銷	477,623	—

7. 融資成本

融資成本指須於五年內悉數償還之銀行借貸之利息開支。

財務報表附註

截至二零零一年十二月三十一日止年度

8. 董事酬金及最高薪酬僱員

董事酬金

董事酬金分析載列如下：

	二零零一年 港元	二零零零年 港元
袍金：		
執行	—	—
獨立非執行	266,000	288,000
	266,000	288,000
支付予執行董事之其他酬金：		
薪金及其他福利	3,016,795	2,947,685
表現獎金	661,900	3,048,900
退休福利計劃供款	136,404	45,050
	3,815,099	6,041,635
	4,081,099	6,329,635

除上述外，兩位董事獲提供免租住宅，而免租住宅之估計租值約為286,620港元（二零零零年：307,320港元）。

董事酬金之金額（包括免租住宅之估計租值）介乎：

	二零零一年 董事人數	二零零零年 董事人數
0至1,000,000港元	3	2
1,000,001港元至1,500,000港元	2	1
1,500,001港元至2,000,000港元	1	1
3,000,001港元至3,500,000港元	—	1
	6	5



8. 董事酬金及最高薪酬僱員（續）

最高薪酬僱員

本集團五名最高薪酬僱員包括三名（二零零零年：兩名）執行董事，其酬金詳情載於上文。其餘兩名（二零零零年：三名）最高薪酬僱員（本公司董事除外）之酬金如下：

	二零零一年 港元	二零零零年 港元
薪金及其他福利	1,347,500	1,450,400
表現獎金	1,165,800	3,357,000
退休福利計劃供款	60,900	71,700
	2,574,200	4,879,100

最高薪酬僱員之酬金介乎：

	二零零一年 僱員人數	二零零零年 僱員人數
1,000,001港元至1,500,000港元	2	1
1,500,001港元至2,000,000港元	—	2
	2	3

9. 稅項

有關稅項支出為香港利得稅，根據本年度內之估計應課稅盈利按16%之稅率計算。

本集團之部份盈利既非在香港賺取，亦非源自香港，故本集團該部份之盈利毋須繳納香港利得稅。此外，董事認為本集團該部份之盈利現時亦毋須繳納本集團業務所在之任何其他司法權區之稅項。

財務報表附註

截至二零零一年十二月三十一日止年度

10. 股息

	二零零一年 港元	二零零零年 港元
派付二零零一年中期股息每股8仙 (二零零零年:7仙)	28,248,000	24,079,300
建議宣派二零零一年末期股息每股8仙 (二零零零年:7仙)	29,756,000	24,544,800
	58,004,000	48,624,100

二零零一年末期股息每股8仙(二零零零年:7仙)乃由董事建議,須待股東於股東大會上批准後,方可作實。

11. 每股盈利

每股基本及攤薄盈利乃根據下列數據計算:

	二零零一年 港元	二零零零年 港元
計算每股基本及攤薄盈利所用之盈利額 — 本年度純利	102,452,008	121,696,062

股份數目

計算每股基本盈利所用之股份加權平均數	351,455,425	340,125,519
有關購股權對股份之潛在攤薄影響	4,656,307	4,001,636
計算每股攤薄盈利所用之股份加權平均數	356,111,732	344,127,155

12. 投資物業

本集團
港元

估值

於二零零一年一月一日及二零零一年十二月三十一日	2,900,000
-------------------------	------------------

投資物業於二零零一年十二月三十一日由獨立專業估值公司威格斯香港有限公司以公開市值基準重估。重估投資物業於二零零一年十二月三十一日之估值並無產生任何盈餘或虧絀。

投資物業乃根據中期租約於香港持有。

投資物業根據經營租約租出。

財務報表附註

截至二零零一年十二月三十一日止年度

13. 物業、機器及設備

	租賃 物業 港元	租賃 物業裝修 港元	機器及 設備 港元	傢俬、裝置 及辦公室 設備 港元	汽車 港元	在建中 樓宇 港元	總值 港元
本集團							
成本值							
於二零零一年一月一日	138,296,843	29,801,068	172,586,453	29,174,592	9,036,115	7,850,467	386,745,538
滙兌調整	—	44,997	96,812	10,421	4,081	—	156,311
收購一間附屬公司	—	11,375	—	2,516	26,550	—	40,441
添置	—	6,563,074	25,487,504	5,047,867	1,022,795	19,393,718	57,514,958
出售	(40,818)	(1,209,440)	(975,099)	(954,853)	(1,911,665)	—	(5,091,875)
重新分類	22,033,342	—	—	—	—	(22,033,342)	—
於二零零一年							
十二月三十一日	160,289,367	35,211,074	197,195,670	33,280,543	8,177,876	5,210,843	439,365,373
折舊及攤銷							
於二零零一年一月一日	16,194,103	18,598,396	97,447,730	13,181,649	5,831,884	—	151,253,762
滙兌調整	—	28,429	46,862	3,598	2,982	—	81,871
本年度準備	5,534,860	6,838,177	26,633,766	5,424,200	1,057,937	—	45,488,940
出售抵銷	(11,525)	(625,327)	(754,206)	(686,047)	(1,889,540)	—	(3,966,645)
於二零零一年							
十二月三十一日	21,717,438	24,839,675	123,374,152	17,923,400	5,003,263	—	192,857,928
賬面淨額							
於二零零一年							
十二月三十一日	138,571,929	10,371,399	73,821,518	15,357,143	3,174,613	5,210,843	246,507,445
於二零零零年							
十二月三十一日	122,102,740	11,202,672	75,138,723	15,992,943	3,204,231	7,850,467	235,491,776

財務報表附註

截至二零零一年十二月三十一日止年度

13. 物業、機器及設備 (續)

上述本集團之物業權益包括：

	租賃物業		在建中樓宇	
	二零零一年 港元	二零零零年 港元	二零零一年 港元	二零零零年 港元
根據中期租約在中華人民共和國 (除香港外) (「中國」) 持有之物業	123,751,085	106,697,511	5,210,843	7,850,467
根據中期租約在香港持有之物業	14,820,844	15,405,229	—	—
	138,571,929	122,102,740	5,210,843	7,850,467

14. 商譽

	本集團 港元
成本值	
收購附屬公司額外權益產生之商譽及於二零零一年十二月三十一日之結餘	1,588,700
攤銷	
已確認減損及於二零零一年十二月三十一日之結餘	(1,588,700)
賬面淨值	
於二零零一年十二月三十一日	—

15. 於附屬公司之投資

	本公司	
	二零零一年 港元	二零零零年 港元
非上市股份 (附註)	130,719,000	130,719,000

附註：非上市股份之賬面值乃根據本集團於一九九六年重組後，附屬公司成為本集團之成員公司時之基本有形資產淨額計算。

於二零零一年十二月三十一日之主要附屬公司資料已於附註39列明。



16. 附屬公司欠款

該筆款項並無抵押、免息及無固定還款期。董事認為，該筆款項不會於結算日起計未來十二個月內得以償還，因而列作非流動。

17. 存貨

	本集團	
	二零零一年 港元	二零零零年 港元
原材料	23,358,341	35,581,928
在製品	48,352,339	47,150,983
製成品	14,619,193	13,264,223
	86,329,873	95,997,134

其中9,552,209港元之存貨（二零零零年：9,280,757港元）則按可變現淨值列賬。

18. 應收賬款、訂金及預付款項

本集團給予其客戶之平均信用期限為三十至九十日。

本集團之應收賬款、訂金及預付款項包括貿易應收賬款93,692,451港元（二零零零年：87,552,411港元），於結算日之有關賬齡分析如下：

	本集團	
	二零零一年 港元	二零零零年 港元
即期	70,215,765	62,518,010
逾期一至九十日	22,928,177	23,009,359
逾期九十日以上	548,509	2,025,042
	93,692,451	87,552,411

於結算日，本公司並無任何貿易應收賬款。

財務報表附註

截至二零零一年十二月三十一日止年度

19. 其他投資

	本集團	
	二零零一年 港元	二零零零年 港元
股本證券：		
已上市－香港，按市值	4,580,000	—

20. 應付賬款及應計費用

本集團之應付賬款及應計費用包括貿易應付賬款47,186,768港元（二零零零年：56,958,287港元），於結算日之有關賬齡分析如下：

	本集團	
	二零零一年 港元	二零零零年 港元
即期至逾期九十日	46,777,455	55,641,506
逾期九十日以上	409,313	1,316,781
	47,186,768	56,958,287

本公司於結算日並無任何貿易應付賬款。

21. 銀行借貸

	本集團	
	二零零一年 港元	二零零零年 港元
全部於一年內到期之銀行借貸包括：		
銀行貸款，有抵押	—	2,336,449
銀行貸款，無抵押	—	1,401,869
信託收據及進口貸款，有抵押	—	213,925
	—	3,952,243

財務報表附註

截至二零零一年十二月三十一日止年度



22. 股本

	股份數目	金額 港元
每股面值0.10港元之股份		
法定股本：		
二零零零年及二零零一年年初及年結時	1,000,000,000	100,000,000
已發行及繳足股本：		
二零零零年一月一日	338,000,000	33,800,000
行使購股權而發行之股份	12,640,000	1,264,000
二零零零年十二月三十一日	350,640,000	35,064,000
行使購股權而發行之股份	2,810,000	281,000
於二零零一年十二月三十一日	353,450,000	35,345,000

23. 購股權

本公司於年內並無授出任何購股權。於二零零零年七月七日授予若干合資格僱員之購股權變動概要如下：

授出日期	購股權數目			於二零零一年 十二月三十一日 餘額
	於二零零一年 一月一日 餘額	年內共行使	年內共註銷	
二零零零年七月七日	20,460,000	(2,810,000)	(4,200,000)	13,450,000

財務報表附註

截至二零零一年十二月三十一日止年度

24. 儲備

	股份溢價 港元	特殊儲備 港元	繳納盈餘 港元	商譽儲備 港元	滙兌儲備 港元	留存盈利 港元	總額 港元
本集團							
於二零零零年一月一日							
— 以往所列	63,413,280	(3,269,460)	—	(2,081,774)	580,895	252,892,191	311,535,132
— 往年調整 (附註2)	—	—	—	—	—	12,844,000	12,844,000
— 重列	63,413,280	(3,269,460)	—	(2,081,774)	580,895	265,736,191	324,379,132
行使購股權	9,859,200	—	—	—	—	—	9,859,200
年內純利	—	—	—	—	—	121,696,062	121,696,062
已派股息	—	—	—	—	—	(36,923,300)	(36,923,300)
於二零零零年 十二月三十一日	73,272,480	(3,269,460)	—	(2,081,774)	580,895	350,508,953	419,011,094
換算香港境外業務 之財務報表時 之滙兌差額	—	—	—	—	162,206	—	162,206
行使購股權	2,191,800	—	—	—	—	—	2,191,800
已確認減損	—	—	—	1,075,904	—	—	1,075,904
年內純利	—	—	—	—	—	102,452,008	102,452,008
已派股息	—	—	—	—	—	(52,792,800)	(52,792,800)
於二零零一年 十二月三十一日	75,464,280	(3,269,460)	—	(1,005,870)	743,101	400,168,161	472,100,212
本公司							
於二零零零年一月一日							
— 以往所列	63,413,280	—	105,369,000	—	—	16,055,824	184,838,104
— 往年調整	—	—	—	—	—	—	—
— 重列應收股息 (附註2)	—	—	—	—	—	(15,000,000)	(15,000,000)
— 重列應派股息 (附註2)	—	—	—	—	—	12,844,000	12,844,000
— 重列	63,413,280	—	105,369,000	—	—	13,899,824	182,682,104
行使購股權	9,859,200	—	—	—	—	—	9,859,200
年內純利 (重列)	—	—	—	—	—	36,289,643	36,289,643
已派股息	—	—	—	—	—	(36,923,300)	(36,923,300)
於二零零零年 十二月三十一日	73,272,480	—	105,369,000	—	—	13,266,167	191,907,647
行使購股權	2,191,800	—	—	—	—	—	2,191,800
年內純利	—	—	—	—	—	98,235,699	98,235,699
已派股息	—	—	—	—	—	(52,792,800)	(52,792,800)
於二零零一年 十二月三十一日	75,464,280	—	105,369,000	—	—	58,709,066	239,542,346



24. 儲備 (續)

特殊儲備代表本公司於一九九六年集團重組時收購Allied Power Inc.為附屬公司時發行之股本面額與Allied Power Inc.之已發行股本面值及盈餘賬款總和之差額。

本公司之繳納盈餘指於本集團重組生效當日之Allied Power Inc.綜合股東資金與根據本集團重組所發行本公司股本面值之差額。

除留存盈利外，根據百慕達一九八一年公司法（經修訂），繳納盈餘亦可分派予股東。然而，公司在以下情況下不得宣派或支付股息，或以繳納盈餘作分派：

- (a) 公司不能（或在付款後將不能）繳付將到期之負債；或
- (b) 公司資產之可變現價值將因此少於其負債、其已發行股本及股份溢價賬之總和。

於結算日之商譽儲備包括分別為1,178,549港元（二零零零年：2,254,453港元）及172,679港元（二零零零年：172,679港元）之商譽及負商譽。

25. 附屬公司少數股東之貸款

該貸款乃無抵押、免息及無固定還款期。少數股東同意不會於結算日後之十二個月內要求償還貸款金額，故該金額被列為非流動。

26. 遞延稅項

於結算日，遞延稅項負債乃因就計算稅項而申報之折舊免稅額超逾財務報表所扣除之折舊額而產生。

於結算日或年內，本集團及本公司並無任何重大未撥備遞延稅項。

財務報表附註

截至二零零一年十二月三十一日止年度

27. 除稅前盈利與經營業務中現金流入淨額之調節

	二零零一年 港元	二零零零年 港元
除稅前盈利	109,913,790	126,778,139
因重估一項投資物業產生之虧絀	—	900,000
折舊及攤銷	45,488,940	40,798,661
出售物業、機器及設備之虧損	809,413	1,723,588
商譽減損	2,664,604	—
利息收入	(4,729,084)	(6,997,462)
利息支出	423,288	2,298,893
其他投資之股息收入	(70,303)	—
存貨減少(增加)	10,376,565	(2,221,242)
應收賬款、訂金及預付款項增加	(6,503,284)	(20,563,889)
應付賬款及應計費用(減少)增加	(24,573,626)	14,546,301
外幣滙率變動影響	87,766	—
經營業務中現金流入淨額	133,888,069	157,262,989

28. 收購附屬公司

	二零零一年 港元	二零零零年 港元
已收購資產淨值		
物業、機器及設備	40,441	—
存貨	709,304	—
應收賬款、訂金及預付款項	415,094	—
銀行結存及現金	256,979	—
應付賬款及應計費用	(559,421)	—
少數股東權益	(363,033)	—
	499,364	—
由以下償付：		
現金	499,364	—

財務報表附註

截至二零零一年十二月三十一日止年度



28. 收購附屬公司 (續)

收購產生之現金流出淨額：

	二零零一年 港元	二零零零年 港元
已付現金代價	(499,364)	—
收購所得銀行結存及現金	256,979	—
收購一間附屬公司產生之現金流出淨額	(242,385)	—

於年內所收購之附屬公司對本集團之現金流量或經營業績並無任何重大影響。

29. 年內融資變動之分析

	股本及 股份溢價 港元	銀行貸款 港元
於二零零零年一月一日之結餘	97,213,280	4,158,878
因行使購股權而發行股份之所得款項	11,123,200	—
籌得之新銀行貸款	—	3,738,318
償還銀行貸款	—	(4,158,878)
於二零零零年十二月三十一日之結餘	108,336,480	3,738,318
因行使購股權而發行股份之所得款項	2,472,800	—
償還銀行貸款	—	(3,738,318)
於二零零一年十二月三十一日之結餘	110,809,280	—

30. 現金及現金等值項目結餘分析

	二零零一年 港元	二零零零年 港元
銀行結存及現金	147,934,192	132,595,366
信託收據及進口貸款	—	(213,925)
	147,934,192	132,381,441

財務報表附註

截至二零零一年十二月三十一日止年度

31. 重大非現金交易

於截至二零零零年十二月三十一日止年度，以下資產乃收購自一間附屬公司之一位少數股東（附註37），代價以欠同一少數股東之貸款支付：

	二零零一年 港元	二零零零年 港元
存貨	—	891,830
物業、機器及設備	—	5,599,820
	—	6,491,650

32. 退休福利計劃

二零零零年十二月一日前，本集團為香港合資格僱員設立定額供款退休計劃（「定額供款計劃」）。該計劃之資產與本集團之資產分開處理，交由獨立信託人控制。倘因僱員於可全數取得供款前離開定額供款計劃而沒收之供款將用作減少本集團日後之應付供款。

本集團為香港所有僱員參加強制性公積金計劃（「強積金計劃」），由二零零零年十二月一日起生效。強積金計劃乃根據強積金計劃條例於強積金管理局成立。強積金計劃之資產與本集團之資產分開處理，交由獨立信託人控制。根據強積金計劃之規例，僱主及僱員各自須根據規例所指定之比率對計劃作出供款。本集團於強積金計劃之責任僅為根據計劃而作出必須之供款。

定額供款計劃及強積金計劃所產生之退休福利計劃供款（於收入報表中扣除）即本集團根據該等計劃之規例按特定比率所應付之供款。

於結算日並無可作減少未來供款之沒收供款。



33. 經營租賃承擔

本集團作為承租人：

於結算日，本集團根據不可取消經營租賃就所租用物業之日後最低租賃款額有以下未償還承擔：

	本集團	
	二零零一年 港元	二零零零年 港元
一年內	10,554,392	2,176,893
第二年至第五年內（包括首尾兩年）	20,430,665	4,535,252
五年以上	1,419,070	—
	32,404,127	6,712,145

經營租賃款項指本集團就其若干辦公室、零售店及其他物業應付之租金。租賃之平均年期為三年，租金則就三年之平均數釐定。

於結算日，本公司並無任何經營租賃承擔。

本集團作為出租人：

於年內賺取之物業租金收入為477,623港元（二零零零年：無）。於結算日持有之物業已有租戶承租，平均年期為兩年。

	本集團	
	二零零一年 港元	二零零零年 港元
一年內	392,604	308,000
第二年至第五年內（包括首尾兩年）	355,472	616,000
	748,076	924,000

財務報表附註

截至二零零一年十二月三十一日止年度

34. 資本承擔

	本集團	
	二零零一年 港元	二零零零年 港元
就下列各項已訂約但未在財務報表上撥備之資本支出：		
— 在建中樓宇	7,499,729	15,971,028
— 租賃物業裝修	1,816,996	742,034
— 機器及設備	3,439,059	3,937,410
— 傢俬、裝置及設備	36,180	563,416
	12,791,964	21,213,888

於結算日，本公司並無任何資本承擔。

35. 或有負債

	本集團	
	二零零一年 港元	二零零零年 港元
附有追索權之貼現票據	4,781,046	12,148,176

於二零零一年十二月三十一日，本公司就其附屬公司取得一般銀行融資而向銀行作出最高94,130,000港元（二零零零年：97,130,000港元）之公司擔保。除上文所示附有追索權之貼現票據外，於二零零一年十二月三十一日附屬公司並無動用該等融資（二零零零年：214,000港元）。

本集團向一間附屬公司之一名少數股東作出之公司擔保詳情載於附註37。

36. 資產抵押

於二零零一年十二月三十一日，本集團將總賬面淨額約14,821,000港元（二零零零年：15,405,000港元）之租賃物業，以及約8,981,000港元（二零零零年：11,293,000港元）之銀行存款抵押予銀行，作為本集團獲授短期銀行融資的擔保。



37. 關連人士交易

	附註	附屬公司 之一名少數股東		一間關連公司(附註3)	
		二零零一年 港元	二零零零年 港元	二零零一年 港元	二零零零年 港元
銷售貨品	1	—	—	6,171,117	688,788
購買存貨	1	—	891,830	—	—
購買物業、廠房及設備	1	—	5,599,820	—	—
關連公司貸款	2	6,491,650	6,491,650	—	—

附註：

1. 交易乃以有關訂約方同意之價格進行。
2. 貸款之條款載於附註25。
3. 關連公司乃附屬公司一名少數股東之全資附屬公司。

除上述者外，於二零零一年十二月三十一日，本集團向附屬公司一名少數股東提供約人民幣1,020,000元（二零零零年：人民幣1,020,000元）（約962,000港元（二零零零年：953,000港元））之公司擔保，作為該少數股東就該附屬公司取得一般銀行融資而向銀行作出約人民幣2,000,000元（二零零零年：人民幣2,000,000元）（約1,887,000港元（二零零零年：1,869,000港元））之擔保之代價。

38. 結算日後事項

根據本公司、本公司之主要股東Universal Honour Developments Limited（「Universal Honour」）與Templeton Strategic Emerging Markets Fund LDC（「Templeton」）於二零零二年一月十二日訂立之協議，Universal Honour同意按每股1.70港元之價格向Templeton出售28,500,000股本公司每股面值0.10港元之股份（「股份出售」），而Universal Honour有條件同意按每股1.70港元之價格認購本公司將予發行之18,500,000股每股面值0.10港元之新股份（「股份認購」）。

股份出售及股份認購已分別於二零零二年一月十五日及二零零二年一月二十六日完成。

本公司計劃動用發行新股份所得款項淨額約31,000,000港元，以進一步擴展本集團於中國之分銷及零售網絡。

上述交易之詳情已於本公司於二零零二年一月十四日之公布中披露。

財務報表附註

截至二零零一年十二月三十一日止年度

39. 主要附屬公司

於二零零一年十二月三十一日，主要附屬公司資料如下：

附屬公司名稱	註冊成立／ 註冊及 經營地點	已發行普通股 之面值／ 實繳股本	集團應佔 股本權益		主要業務
			直接	間接	
Allied Power Inc.	英屬處女群島	50,000加元	100%	—	投資控股
Able Rich Enterprises Limited	英屬處女群島	1美元	—	100%	投資控股
雅駿眼鏡製造廠有限公司	香港／中國	100,000港元	—	100%	製造眼鏡架
Artland Technology Limited	英屬處女群島	1美元	—	100%	投資控股
雅視一仟眼鏡有限公司	英屬處女群島／ 中國	1美元	—	100%	零售眼鏡架
雅視眼鏡製造廠有限公司	香港	1,000,000港元	—	100%	買賣眼鏡架
雅騰企業有限公司	香港	30,000港元	—	100%	買賣眼鏡架 及投資 控股
滿可投資有限公司	香港	2港元	—	100%	投資控股
駿都實業有限公司	香港	10,000港元	—	100%	投資控股
善得實業有限公司	香港	40,000港元	—	100%	持有物業
Stepper Limited	香港	100港元	—	51%	買賣眼鏡架
深圳北方光學實業有限公司	中國	17,675,600港元	—	51% (附註)	製造及 買賣鏡片

附註：該公司之註冊資本為17,675,600港元。根據二零零一年八月七日最新正式驗資報告，資本總額經核實為17,675,600港元。

董事認為以上一覽表均為對本集團業績或資產有重大影響的附屬公司。董事認為詳列其他附屬公司之詳情將導致篇幅過長。

附屬公司於二零零一年十二月三十一日或本年度任何時間概無任何借入資本。



業績

	截至十二月三十一日止年度				二零零一年 千港元
	一九九七年 千港元	一九九八年 千港元	一九九九年 千港元	二零零零年 千港元	
營業額	313,088	408,823	469,806	602,542	547,012
除稅前盈利	64,962	69,375	87,137	126,778	109,914
稅項	(3,867)	(5,200)	(6,651)	(9,816)	(9,766)
未計少數股東 權益前盈利	61,095	64,175	80,486	116,962	100,148
少數股東權益	—	—	(200)	(4,734)	(2,304)
本年度純利	61,095	64,175	80,686	121,696	102,452

資產與負債

	十二月三十一日				二零零一年 千港元
	一九九七年 千港元	一九九八年 千港元	一九九九年 千港元	二零零零年 千港元	
資產總值	316,106	370,448	468,351	581,629	607,503
負債總值	(48,735)	(56,562)	(102,607)	(124,723)	(99,266)
少數股東權益	—	—	(7,565)	(2,831)	(792)
股東資金	267,371	313,886	358,179	454,075	507,445

附註：若干比較數字已重列，以反映因採納會計實務準則第9號（經修訂）「結算日後事項」而造成之變動，據此於結算日後擬派或宣派之股息不會於結算日確認為負債。